

INSTITUT
DES HAUTES
ÉTUDES
SCIENTIFIQUES

Fondation Reconnue d'Utilité Publique
depuis 1981

Sommaire

UN PROJET VISIONNAIRE, AU SERVICE DE L'EXCELLENCE SCIENTIFIQUE

- | | |
|------|------------------------|
| P. 5 | Édito |
| P. 6 | Fondateur |
| P. 7 | Professeurs permanents |

UN THÈME DES TEMPS MODERNES QUI ACCUEILLE LA COMMUNAUTÉ SCIENTIFIQUE MONDIALE

- | | |
|-------|---------------|
| P. 8 | Recherche |
| P. 9 | Visiteurs |
| P. 10 | Événements |
| P. 11 | International |

INDÉPENDANCE ET LIBERTÉ, LES DEUX PILIERS DE L'ORGANISATION DE L'INSTITUT

- | | |
|-------|-------------|
| P. 12 | Budget |
| P. 13 | Gouvernance |
| P. 14 | Membres |
| P. 15 | Fiscalité |

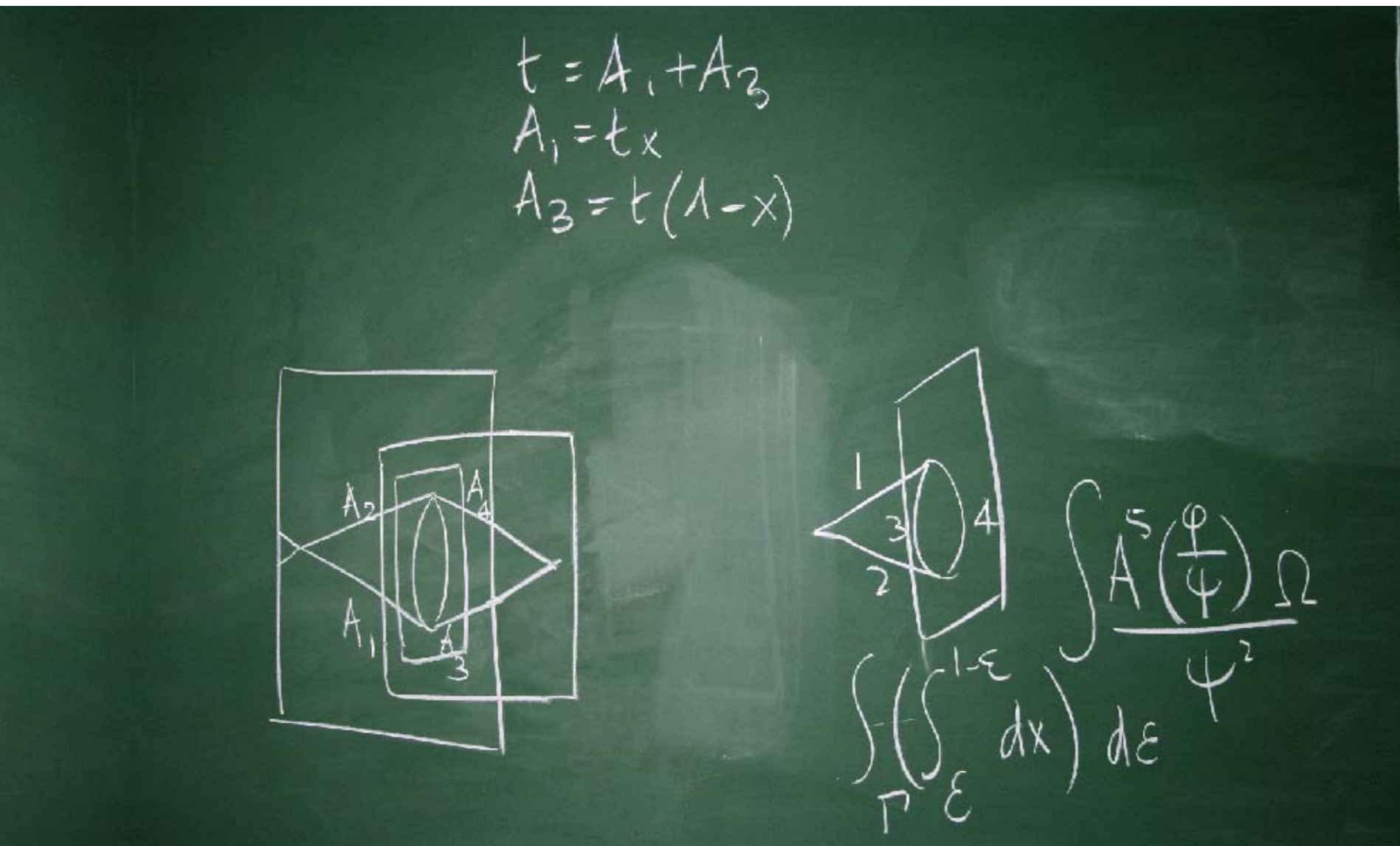


Le Centre de conférences Marilyn et James Simons

“ La Fondation dite “Institut des Hautes Études Scientifiques” a pour but de favoriser et de faire effectuer des recherches scientifiques théoriques (...). [Son] action s'exerce principalement par la mise à la disposition des professeurs et chercheurs de l'Institut, permanents ou visiteurs, des ressources matérielles leur permettant de réaliser des recherches désintéressées. ”

Extraits des statuts de l'Institut des Hautes Études Scientifiques, 1958.

Un projet visionnaire, au service de l'excellence scientifique



Édito



Emmanuel Ullmo,
mathématicien, directeur de l'IHES

*Un programme scientifique : la curiosité.
Un critère de sélection : l'excellence.*

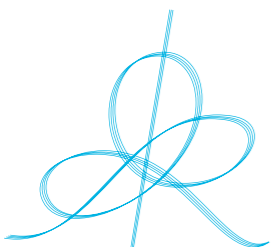
L'Institut des Hautes Études Scientifiques est un centre de recherche international en mathématiques et physique théorique. Sans contraintes d'enseignement, ni charges administratives, les professeurs et visiteurs y conduisent leurs recherches au plus haut niveau international en toute indépendance et dans la plus grande liberté.

Depuis sa création, l'IHES cultive l'interdisciplinarité et ce dialogue permanent entre mathématiciens et physiciens théoriciens a donné lieu à des échanges particulièrement féconds. Plus récemment l'IHES s'est tourné vers les mathématiques à l'interface de la biologie et les questions théoriques soulevées par les technologies de pointe.

Un nombre restreint de professeurs permanents et de chercheurs des grands organismes français (Collège de France, CEA et CNRS) sont à l'IHES de façon continue. Scientifiques de tout premier plan, ils attirent chaque année près de 200 visiteurs qui profitent également de la grande concentration de mathématiciens dans l'environnement immédiat de l'Institut. L'émulation scientifique qui découle de l'interaction entre chercheurs de disciplines et pays différents contribue à la vitalité de la recherche fondamentale au niveau mondial.

L'originalité de l'Institut c'est aussi sa capacité à prendre des risques scientifiques et je veux remercier ici tous ceux qui nous ont aidé à défendre ce modèle rare. L'IHES poursuit ses efforts afin de fédérer de nouveaux partenaires autour de ce qui fait sa raison d'être et son succès : donner aux chercheurs les plus brillants ou les plus prometteurs la possibilité de parcourir les avenues intellectuelles encore inexplorées.

Emmanuel Ullmo



Le logo de l'IHES, choisi par son fondateur Léon Motchane, mêle les symboles mathématiques de l'ensemble vide et de l'infini. Il peut se lire comme une métaphore de la quête intellectuelle des chercheurs à travers le globe et les âges.



Dès la fondation de l'Institut, Léon Motchane (à droite) s'assure du soutien emblématique de Robert Oppenheimer (à gauche), alors directeur de l'IAS, qui entre au conseil scientifique et y restera jusqu'à sa mort.

7 médailles FIELDS

Un chiffre donne une idée du positionnement de l'IHES : parmi les 10 professeurs qui ont été permanents à l'IHES, 7 ont reçu la médaille Fields, la plus haute distinction mondiale en mathématiques :

- René Thom (1958)
- Alexander Grothendieck (1966)
- Pierre Deligne (1978)
- Alain Connes (1982)
- Jean Bourgain (1994)
- Maxim Kontsevitch (1998)
- Laurent Lafforgue (2002)

Fondateur

L'IHES a été créé en 1958, à une période charnière de l'histoire du monde et des sciences. Les États-Unis avaient alors une place centrale en matière de recherche alors qu'en Europe les sciences fondamentales avaient du mal à revenir au premier plan mondial.

Léon Motchane, un industriel d'origine russe, est un passionné des mathématiques ; il soutient même une thèse à l'âge de 54 ans. Déterminé à offrir à des scientifiques d'exception un lieu propice à l'épanouissement libre de leurs recherches, il s'inspire du modèle de l'Institute for Advanced Study (IAS) à Princeton et crée l'IHES, dédié aux sciences théoriques, tant mathématiques que physiques, et à leurs interactions.

Convaincus de l'intérêt du projet scientifique, les premiers contributeurs sont issus des secteurs public et privé, de la France, comme de l'étranger. Cette variété des soutiens de l'Institut reflète une vocation universelle qui ne s'est jamais démentie.



L'ingéniosité, la créativité et la vision à long terme qui sont depuis lors les caractéristiques de l'Institut.

Alors que le budget de l'Institut limite la construction qui doit accueillir les chercheurs à un bâtiment de plain-pied, le fondateur de l'IHES construit... le premier étage, laissant le rez-de-chaussée prêt à accueillir des bureaux supplémentaires. Cette anecdote illustre parfaitement

1958

Léon Motchane crée l'IHES.

1959

Le Fondateur recrute **Jean Dieudonné** qui reste jusqu'en 1964 et travaille sur de nombreux domaines, de la théorie des groupes à l'analyse fonctionnelle. **Alexander Grothendieck** rejoint également l'Institut. Médaille Fields en 1966, professeur à l'IHES jusqu'en 1971, il renouvelle radicalement les fondements et les méthodes de la géométrie algébrique.



1962

Arrivée de **Louis Michel**, premier professeur permanent de physique théorique et l'un des grands promoteurs de l'usage de la théorie des groupes en physique et l'étude des symétries. Il reste 30 ans à l'IHES.

1963

René Thom (médaille Fields 1958) est recruté par Léon Motchane et reste à l'IHES jusqu'à la fin de sa carrière. Ayant apporté des contributions majeures en géométrie différentielle et topologie, il s'intéresse ensuite au rôle des singularités dans la morphogénèse, puis à la biologie théorique, à la linguistique et à la philosophie.



1974

Dennis Sullivan rentre à l'Institut où il reste jusqu'en 1997. Il crée des modèles algébriques pour les espaces topologiques et contribue à l'étude des systèmes dynamiques et à une approche topologique de l'hydrodynamique.

1970

Pierre Deligne devient professeur permanent et poursuit l'édification de la géométrie arithmétique entreprise par Alexander Grothendieck. Il reçoit la médaille Fields en 1978 et quitte l'IHES en 1984.



1964

David Ruelle* devient professeur permanent de physique. Il apporte nombre de contributions majeures et durables en théorie quantique des champs, en mécanique statistique ainsi que dans la théorie des systèmes dynamiques.

Professeurs permanents

Personnalités scientifiques de tout premier plan, les professeurs permanents de l'IHES en constituent l'ADN. De nombreux prix internationaux ont salué leur immense contribution à la connaissance scientifique.

1978

Jürg Fröhlich devient professeur permanent et reste 4 ans. Il s'intéresse principalement à la théorie quantique des champs.

1982

Oscar Lanford III arrive à l'IHES et reste 7 ans pour des travaux en théorie des systèmes dynamiques, notamment avec l'application à ces systèmes d'idées issues de la théorie du groupe de renormalisation. Il s'intéresse aux démonstrations assistées par ordinateur, et est responsable des premières installations informatiques de l'IHES.

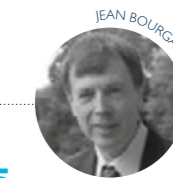
1982

Mikhail Gromov* est recruté par l'IHES. Depuis plus de trente ans à l'Institut, il transforme complètement la géométrie. Il reçoit – entre autres – le prix Kyoto (2002) et le prix Abel (2009).



1985

Jean Bourgain rejoint l'Institut et travaille sur les espaces de Banach, l'analyse harmonique et la théorie ergodique. Il reçoit la médaille Fields en 1994 avant de rejoindre l'IAS cette même année.



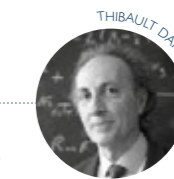
1995

Maxim Kontsevitch* arrive à l'Institut. Il appartient à une nouvelle génération de mathématiciens qui ont su importer dans leur discipline les points de vue de la physique quantique, ouvrant des perspectives radicalement nouvelles. Il reçoit la médaille Fields en 1998 et de nombreux prix par la suite, le prix Crafoord (2008), le prix Shaw (2012), et 2 Breakthrough Prizes en physique fondamentale (2012) et mathématiques (2014).



1989

Thibault Damour* devient professeur permanent. Il travaille sur la gravitation relativiste, la cosmologie et les nouveaux concepts de la gravitation. Spécialiste d'Einstein, il a reçu de nombreuses récompenses, comme la médaille Einstein en 1996 et le prix Amaldi en 2010.



2000

Laurent Lafforgue* rejoint l'Institut ; 2 ans plus tard, il reçoit la médaille Fields. Ses travaux sont une avancée dans le programme de Langlands. En 2000 également, **Nikita Nekrasov** devient professeur permanent de physique. Spécialiste de la théorie des cordes, il reste 12 ans à l'Institut.



2014

Jeune physicien, **Vasily Pestun*** est recruté comme professeur permanent. Il travaille dans le domaine de la théorie quantique des champs et la théorie des cordes. En 2016, il reçoit le prix Hermann Weyl.



2016

Hugo Duminil-Copin* devient professeur permanent. Probabiliste, ses travaux ont aussi un impact en physique mathématique, analyse complexe et combinatoire.



● Mathématicien

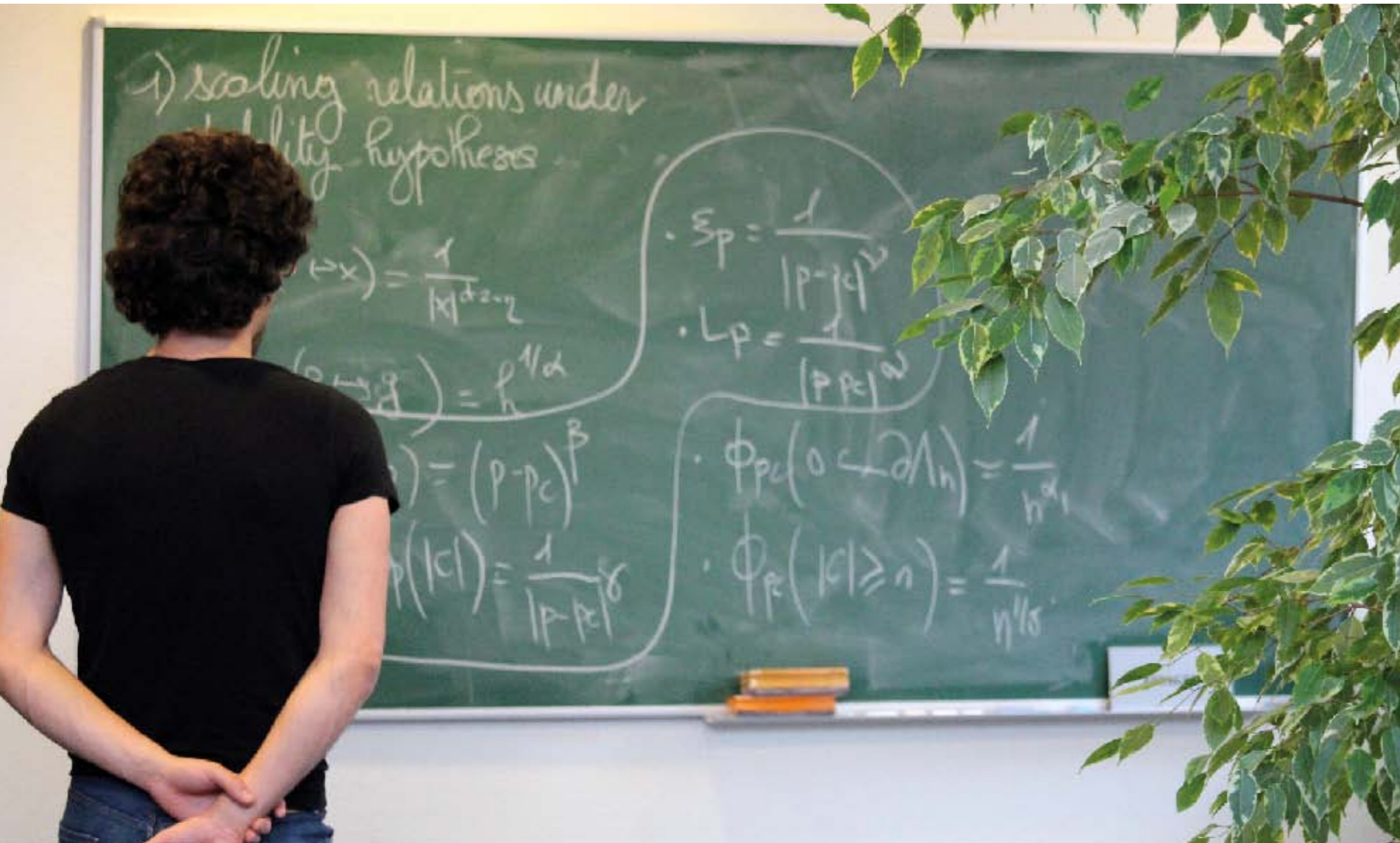
● Physicien théoricien

* Professeur actuellement à l'IHES

Un Thélème des temps modernes qui accueille la communauté scientifique mondiale



14 PROFESSEURS
7 PROFESSEURS PERMANENTS
ET ÉMÉRITES,
7 DIRECTEURS DE RECHERCHE



“ En simplifiant, il y a deux temps dans la découverte mathématique. Il y a un premier temps dans lequel l'intuition n'est pas encore formulable en termes transmissibles de manière rationnelle. Et dans cette période-là, ce qui compte, c'est la vision ! Non pas le côté statique, mais une espèce d'élan poétique. Cet élan poétique est presque impossible à transmettre par les mots. Lorsqu'on essaie de le transmettre, lorsqu'on essaie de le dire, on arrive presque à le statufier, pour ainsi dire, et on perd cette espèce de mouvement qui est essentiel dans la découverte. Ensuite, lorsqu'on a mis en place suffisamment de pièces du puzzle, et qu'on s'aperçoit que cette vision se traduit par des résolutions de problèmes, les choses changent. ”

Alain Connes
Professeur Léon Motchane à l'IHES - Collège de France
Extraits des *Déchiffreurs* (Belin, 2008)

Recherche

Basée sur des personnes et non sur des programmes, la recherche menée à l'Institut se démarque par son interdisciplinarité. Si les 5 professeurs permanents constituent l'identité de l'IHES dans la durée, les quelque 200 visiteurs accueillis chaque année garantissent la multiplicité des thématiques et de ce fait contribuent à la vitalité scientifique de l'Institut.

Poursuivant l'ambition de son fondateur, l'IHES s'intéresse à la recherche dans toute discipline scientifique qui se rattache aux sciences fondamentales. Le dialogue permanent entre mathématiciens et physiciens est une des caractéristiques des interactions scientifiques à l'Institut. Les chercheurs de l'IHES s'intéressent également aux grandes questions contemporaines, comme l'interface entre la biologie et les mathématiques, ou le lien entre les mathématiques et leurs applications à l'industrie.



205*
VISITEURS



35*
NATIONALITÉS



516* MOIS
DE VISITE

*Moyenne 2010-2015

Visiteurs

Le programme d'accueil de visiteurs constitue la partie la plus importante de l'activité scientifique de l'Institut. Sélectionnés sur candidature par le conseil scientifique, chaque année plus de 200 chercheurs viennent du monde entier, pour une durée moyenne de 2,5 mois, séduits par l'atmosphère d'échanges spontanés et parfois inattendus que l'Institut sait favoriser.

Les chaires de professeur associé Israël Gelfand (mathématiques), Louis Michel (physique théorique) et René Thom (mathématiques et biologie) portent le nom de scientifiques célèbres liés à l'Institut. Elles permettent d'accueillir des chercheurs de haut niveau pour des durées plus longues et de leur offrir une grande liberté d'animation scientifique avec la possibilité d'inviter des collaborateurs ou d'organiser des événements.



Le site de Bois-Marie offre à tous les visiteurs des infrastructures de recherche ainsi qu'un service d'une grande qualité. La quiétude du parc de 10 ha est un appel à la concentration la plus fructueuse ou à la promenade la plus inspirante. La résidence de l'Ormaille permet par ailleurs de loger les visiteurs, parfois avec leur famille. Ces conditions d'accueil optimales permettent aux chercheurs de se consacrer pleinement à leurs travaux. L'Institut a acquis au fil du temps ces ensembles immobiliers, indispensables à son activité. Ils concourent au renforcement de ses fonds propres et donc de sa mission sur le long terme.



International

L'excellence n'est le privilège d'aucune nation et depuis plus d'un demi-siècle l'IHES est un maillon de la chaîne mondiale de l'élaboration de la connaissance. L'Institut a été fondé pour des chercheurs - qu'ils soient permanents ou invités - qui transcendent les frontières des mathématiques et de la physique théorique.

Les chercheurs américains forment le contingent de visiteurs le plus important à l'IHES et ces liens scientifiques ont forgé des collaborations au plus haut niveau. Preuve de cette fructueuse coopération franco-américaine, la *National Science Foundation* soutient

généreusement l'Institut depuis 1985. L'IHES a par ailleurs mis en place des programmes spécifiques pour accueillir des chercheurs asiatiques et d'Afrique subsaharienne.

Créé en 1959 par Léon Motchane et Jean Dieudonné, alors professeur permanent, la revue *Les Publications mathématiques de l'IHES* est l'une des plus prestigieuses revues dans le domaine des mathématiques. La publication trilingue (allemand, anglais, français) et la distribution internationale lui garantissent une grande visibilité.

“ Pour atteindre les limites du possible, il faut rêver l'impossible. ” René Thom

Événements

La situation géographique de l'Institut - au centre de la plus importante communauté mathématique au monde - en fait un important animateur de la vie scientifique. Qu'il s'agisse de séminaires récurrents ou de conférences spéciales, le programme événementiel de l'Institut est chaque année extrêmement dense avec plus de 200 exposés présentés par des conférenciers du monde entier.



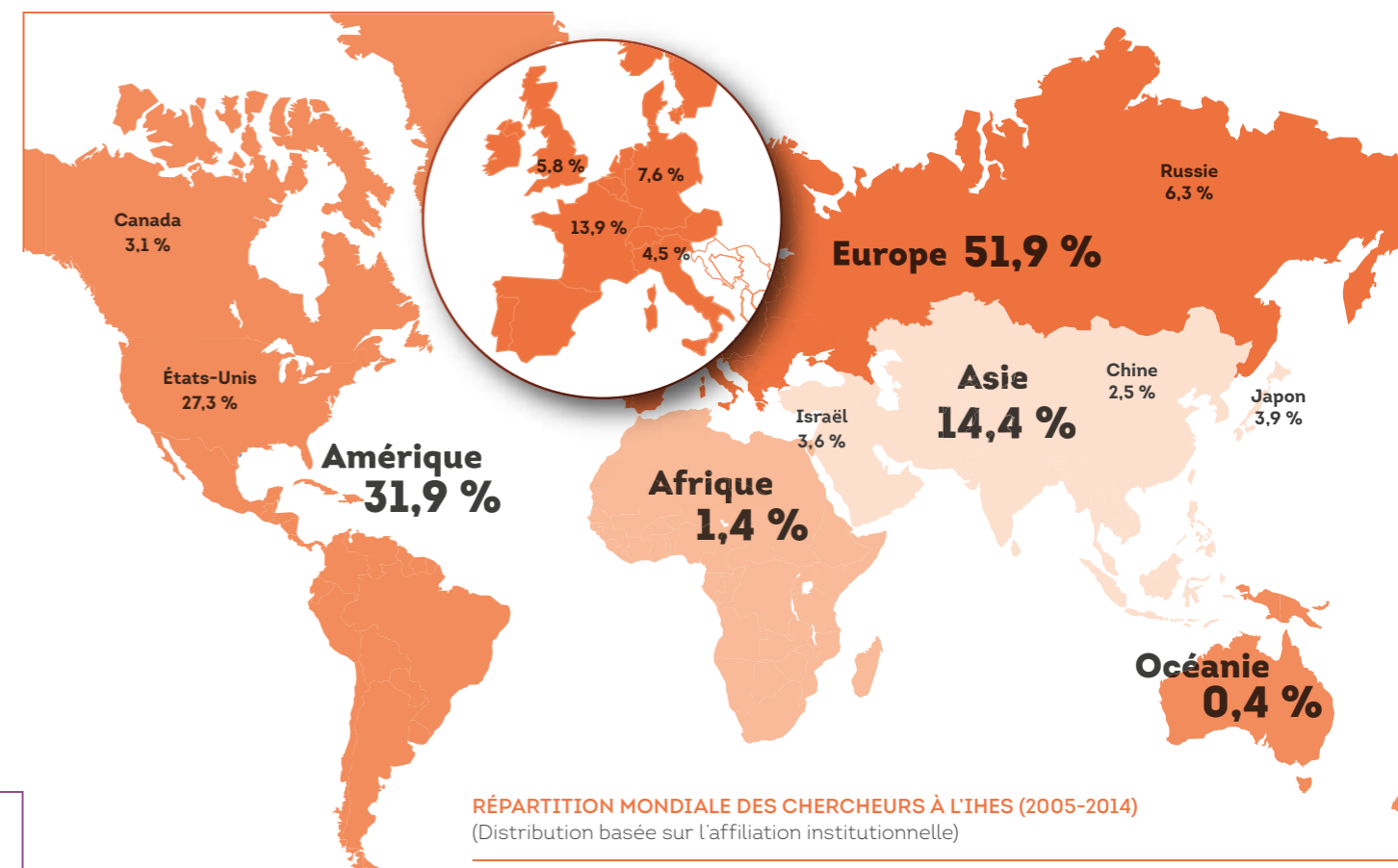
255*
EXPOSÉS
*Chiffre 2015



1 VIDÉOTHÈQUE
très complète
permet de retrouver
l'intégralité de
la plupart des
événements
scientifiques

Initiative du directeur Emmanuel Ullmo, le programme des «Cours de l'IHES» a pour but d'exposer des résultats scientifiques récents et importants dans des domaines variés de mathématiques et de physique théorique. Ils sont donnés par les professeurs permanents, les directeurs CNRS et CEA à l'IHES ou, sur invitation, par des chercheurs extérieurs à l'IHES. Certains cours s'inscrivent dans le programme des écoles doctorales de la région.

La vocation internationale de l'Institut se combine à un ancrage national très fort et l'IHES accueille de nombreuses initiatives locales. L'Institut est engagé auprès de toute la communauté scientifique française et a à cœur de renforcer ses liens avec elle. L'Institut est ainsi membre de la Fondation mathématique Jacques Hadamard et du Labex CARMIN, et est par ailleurs un membre fondateur de l'Université Paris-Saclay.



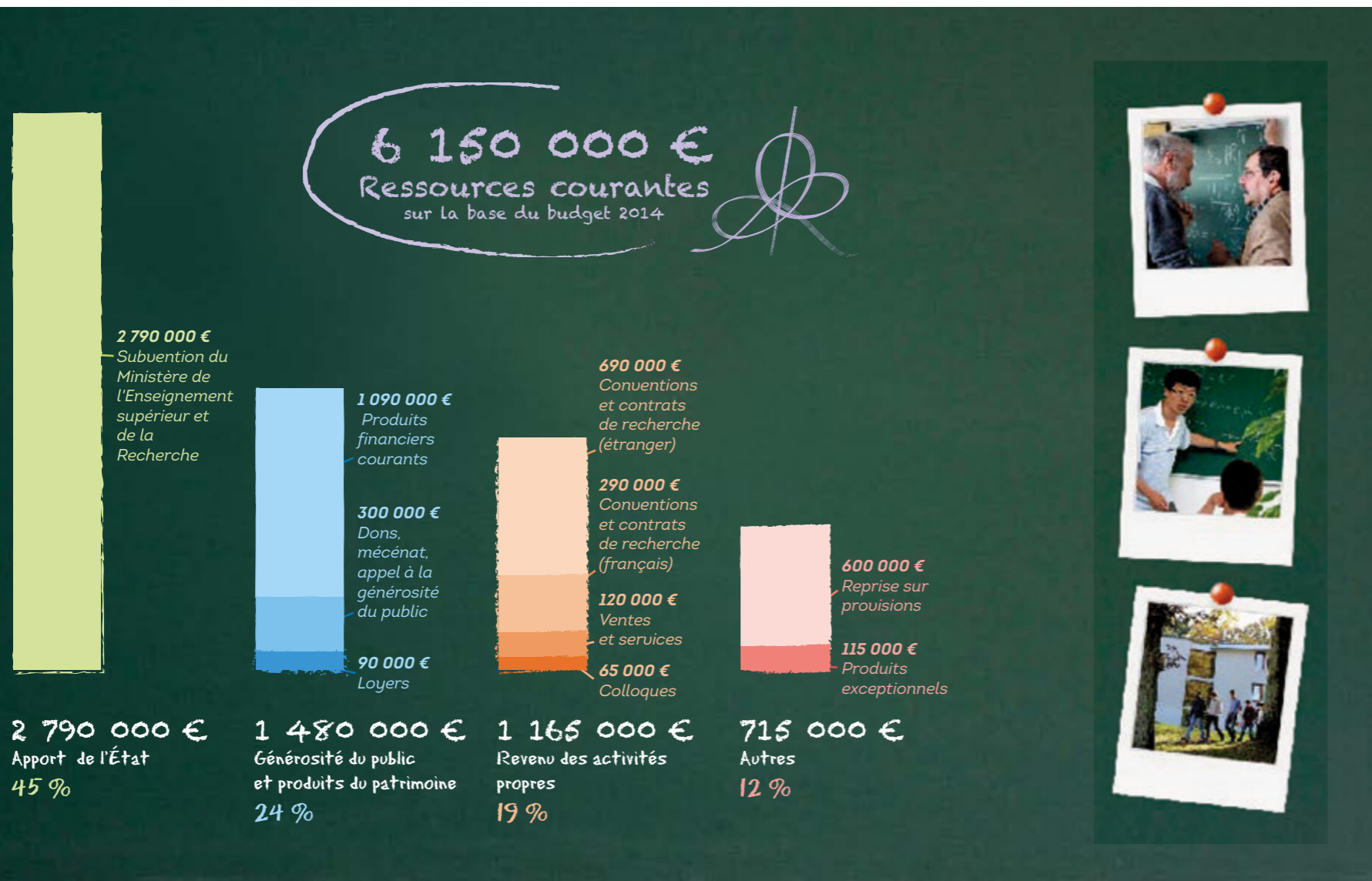
Le séminaire de géométrie algébrique (1960-1969)

Sous l'impulsion d'Alexander Grothendieck, l'IHES est devenu l'hôte d'un des plus extraordinaires séminaires de mathématiques, le «Séminaire de géométrie algébrique». Son ambitieux programme de fusion entre l'arithmétique, la géométrie algébrique et la topologie continue de structurer les mathématiques contemporaines.



À l'heure du thé, il est aisé de mesurer le cosmopolitisme des lieux. Anglais, russe, et bien entendu français, sont les langues les plus utilisées pour débattre d'un théorème ou discuter d'un concept.

Indépendance et liberté, Les deux piliers de l'organisation de l'Institut



Gouvernance



Marwan Lahoud,
Président du conseil d'administration de l'IHES
Directeur de la Stratégie et du Marketing, Airbus Group

“ Je suis bien placé pour savoir que la recherche fondamentale demeure indispensable à l'industrie. La puissance des modèles conceptualisés par les théoriciens permet régulièrement des sauts technologiques considérables. Au-delà de son rôle décisif dans la plupart des innovations technologiques et de son impact sur les acteurs économiques, la recherche fondamentale contribue à une réflexion profonde et universelle.

L'Institut est plus que jamais déterminé à jouer pleinement son rôle au sein de l'écosystème

scientifique en offrant à des chercheurs d'exception un lieu propice à l'épanouissement de leurs travaux. La démarche scientifique est mue par le désir de dépasser les frontières du savoir qui est aussi un désir d'indépendance et de liberté ; deux valeurs essentielles pour l'IHES.

L'IHES est l'un des seuls endroits au monde à offrir à la communauté scientifique les conditions d'épanouissement de cette recherche nécessairement libre et désintéressée. Son modèle se doit d'être préservé et son développement soutenu. ”

Budget

Association devenue Fondation Reconnue d'Utilité Publique en 1981, l'IHES doit trouver différents leviers de financement pour assurer son fonctionnement et son développement scientifique. Dès sa création, Léon Motchane a su constituer un maillage de soutiens mêlant partenaires privés et institutions publiques.

Son successeur, Nicolaas Kuiper, s'est attaché à développer un réseau d'organismes de recherche étrangers prêts à contribuer au budget annuel. C'est à la fin des années 90, sous l'impulsion du directeur

Jean-Pierre Bourguignon, que l'IHES a créé un service dédié à la levée de fonds et réalisé avec succès deux campagnes internationales qui ont notamment permis la constitution de fonds propres.

Aujourd'hui le financement de l'Institut reflète son essence : un centre de recherche français au rayonnement international.

L'IHES est géré par un conseil d'administration, qui comprend un maximum de 18 membres. Il se réunit 2 fois par an et comprend, outre un collège des représentants de l'État (le Ministère de la recherche et le CNRS), un collège de fondateurs et des personnalités qualifiées.

Un comité de soutien international appuie l'Institut dans ses activités de collecte de fonds. Il est composé de personnalités qualifiées principalement venues du monde des affaires et de l'industrie.

Enfin, le comité financier est chargé de conseiller l'IHES dans la gestion de ses actifs, notamment des fonds propres qui ont été constitués grâce à la générosité des donateurs de l'Institut.

De son côté, le conseil scientifique (CS) a toute latitude pour organiser la vie scientifique de l'Institut lors de ses réunions semestrielles. Il se compose des membres de droit (le directeur, les professeurs permanents et le professeur Léon Motchane) et de membres cooptés

qui sont nommés pour des mandats de trois ans, renouvelables une fois. Les directeurs de recherche CNRS et CEA à l'IHES et le titulaire de la chaire d'analyse Université de Cergy-Pontoise – IHES sont invités à participer aux débats. Outre la sélection du corps de professeurs permanents, le CS a également la responsabilité de choisir les chercheurs invités et d'organiser le programme des événements scientifiques.

Membres

Conseil scientifique (par ordre alphabétique)

- Michael Atiyah
- Costas Bachas
- Marcel Berger
- Jean Bourgain
- Jean-Pierre Bourguignon
- Robert Bryant*
- N. Cabidde
- Curtis Callan*
- Emmanuel Candès*
- Lennart Carleson
- Alain Connes*
- Thibault Damour*
- Pierre Deligne
- Bernard Derrida
- Stanley Deser
- Jean Dieudonné
- Simon Donaldson
- Bertrand Duplantier*
- Jean-Pierre Eckmann
- Hélène Esnault*
- Gerd Faltings
- Jürg Fröhlich
- Giovanni Gallavotti
- Raymond E. Goldstein
- Michael Green
- Mikhail Gromov
- Alexandre Grothendieck
- Gunter Harder
- Friedrich Hirzebruch
- Res Jost
- Maxim Kontsevitch*
- Nicolaas Kuiper
- Laurent Lafforgue*
- Oscar Lanford
- Joel Lebowitz
- Stanislas Leibler
- Hendrik Lenstra
- Yuri Manin
- Marc Mezard
- Louis Michel
- Paul Montel
- Jürgen Moser
- Léon Motchane
- Nikita Nekrasov
- Hermann Nicolai*
- Robert Oppenheimer
- George Papanicolaou
- Giorgio Parisi
- Rudolf Peierls
- Joseph Peres
- Francis Perrin
- Vasily Pestun*
- Luigi Radicati
- Michael Rapoport
- David Ruelle
- Peter Sarnak
- Graham Segal
- Raymond Stora
- Dennis Sullivan
- René Thom
- Emmanuel Ullmo*
- Gabriele Veneziano*
- Victor Weisskopf
- Don Zagier
- Christopher Zeeman
- Jean-Bernard Zuber

Conseil d'administration (par ordre chronologique)

Présidents

- Joseph Pérès, *Institut de France* (1958-1961)
- André Grandpierre, *Pont-à-Mousson* (1961-1972)
- Jacques Ballet, *Esso Standard France* (1972-1973)
- Raymond Barre, *Conseil général Banque de France* (1973-1977)
- Pierre Aigrain, *Thomson* (1977-1978)
- Renaud de la Genière, *Banque de France* (1978-1985)
- Marcel Boiteux, *Électricité de France* (1985-1994)
- Philippe Lagayette, *JP Morgan* (1995-2014)
- Marwan Lahoud, *Airbus Group* (depuis 2014)*

Membres de droit

- CNRS*
- Ministère de l'Éducation nationale, de l'Enseignement supérieur et de la Recherche*

Membres fondateurs ou personnes morales

- CEA*
- International Nickel Company
- Esso Standard France
- IBM World Trade Europe
- Électricité de France
- Saint-Gobain
- Engineering and Physical Sciences Research Council (GB)*
- Académie Suisse des Sciences Naturelles (S)*
- Max-Planck-Gesellschaft (A)*
- Fondation Européenne de la Science
- Service Public fédéral de Programmation, Politique scientifique (B)*
- SEMA Group
- Schlumberger Ltd*
- AXA*

Personnalités qualifiées

- M. Huvelin
- Gabrielle Reinach
- Fernand Picard
- Maurice Ponte
- Léon Kaplan
- Arnaud de Vogüé
- René Grandgeorges
- Vittorio Valletta
- Piero Giusiniani
- Harold W. Fisher
- Pierre Lelong
- Léon Motchane
- Francis Perrin
- Gérard Worms
- Edmond Malinvaud
- Cécile DeWitt-Morette
- Bernard Esambert
- Patricia Barbizet
- Jean-Paul Gimon
- Pierre Bonelli
- André Lévy-Lang*
- Isabelle Bouillot*
- Jean-Louis Beffa
- Isabelle Laudier*
- James Simons*

Directeurs de l'IHES

- Léon Motchane (1958-1971)
- Nicolaas H. Kuiper (1971-1985)
- Marcel Berger (1985-1994)
- Jean-Pierre Bourguignon (1994-2013)
- Emmanuel Ullmo* (depuis 2013)

Fiscalité

Centre de recherche de statut privé, l'IHES a besoin de partenaires qui sauront lui donner les moyens nécessaires à son activité. Chaque don effectué en faveur de l'Institut fait avancer la recherche et bénéficie d'une fiscalité selon le pays de résidence.

En France

L'Institut des Hautes Études Scientifiques est une Fondation Reconnue d'Utilité Publique (D.D. du 6 mars 1961, déclarée au J.O. du 29 décembre 1980, confirmée au J.O. du 8 janvier 1981). Tous les dons adressés à l'IHES par des contribuables français sont déductibles d'impôts :

Pour les particuliers

Les dons effectués par les particuliers en faveur de l'IHES sont déductibles à 66 % dans la limite de 20 % du revenu imposable du donateur (Bulletin officiel des impôts 5B-17-99, décembre 2004).

Si les dons effectués par le contribuable dépassent le plafond de 20 % de ses revenus, celui-ci aura la possibilité de reporter sur 5 ans la déduction de l'excédent.

Le redevable peut imputer sur l'impôt de solidarité sur la fortune, dans la limite de 50 000 euros, 75 % du montant des dons effectués en faveur de certains organismes d'intérêt général, tels que l'IHES.

Pour les entreprises

Les versements effectués par les entreprises à IHES ouvrent droit à une réduction de leur impôt sur les sociétés ou de leur impôt sur les revenus égale à 60 % du montant du don. Le plafond au-delà duquel le don n'est plus déductible est 0,5 % du chiffre d'affaires. Si le versement effectué par l'entreprise excède le plafond de 0,5 % de son chiffre d'affaires, ou si celle-ci est déficitaire, il est possible de reporter le bénéfice de la déductibilité sur les 5 années suivant celle où le don a été fait.

Aux États-Unis

Friends of IHES, Inc. est une association reconnue de charité publique selon le code "Section 170(b)(1)(A)(vi) of the Internal Revenue Code and exempt from Federal Tax under section 501(c)(3)" qui permet d'accorder des déductions fiscales maximales à ses donateurs contribuables sur le sol américain.

Cette structure, présidée par Michael R. Douglas, a pour objectif de faire connaître l'IHES aux États-Unis, d'organiser et d'animer le réseau des visiteurs américains de l'IHES (anciens et actuels), d'orchestrer des événements scientifiques ou festifs et de recueillir des fonds en faveur de l'IHES.

Friends of IHES, Inc.
Greeley Square Station
PO Box 20163
New York, NY 10001
Mél : info@friendsofihes.org

En Europe

Les donateurs souhaitant effectuer un don à partir de certains pays européens peuvent bénéficier de déductions fiscales via le réseau *Transnational Giving Europe* (TGE). Ils doivent pour cela prendre contact avec les fondations nationales suivantes :

Allemagne : Maecenata International e.v.
Tél : +49 89 28 44 52 - Mél : tge@maecenata.eu

Belgique : King Baudouin Foundation
Tél : +32 2 549 02 31 - Mél : tge@kbs-frb.be

Bulgarie : Bulgarian Charities Aid Foundation
Tél : +359 2 981 19 01 - Mél : tge@bcfa.org

Hongrie, Slovaquie, Roumanie : Carpathian Foundation International
Tél : +36 1 313 0451 - Mél : tge@cfoundation.org

Irlande : Community Foundation for Ireland
Tél : +353 1 874 7354 - Mél : tge@foundation.ie

Italie : Associazione Vita Giving Europe Onlus
Tél : +39 02 552298333 - Mél : tge@vitagiving.org

Pays-Bas : Oranje Fonds
Tél : +31 30 656 45 24 - Mél : tge@oranjefonds.nl

Pologne : Foundation for Poland
Tél : +48 22 54 25 880 - Mél : tge@fdp.org.pl

Royaume Uni : Charities Aid Foundation
Tél : +44 17 32 52 03 32 - Mél : tge@cafonline.org

Suisse : Swiss Philanthropy Foundation
Tél : +41 22 732 55 54 - Mél : tge@swissphilanthropy.ch

Contact

Marie Caillat
Directrice du développement
et de la communication
caillat@ihes.fr
33 (0) 1 60 92 66 67





IHES • Le Bois-Marie • 35, route de Chartres • F-91440 Bures-sur-Yvette • France
T +33 | 60 92 66 00 • F +33 | 60 92 66 69 • M comdev@ihes.fr • www.ihes.fr